

Sydkustens landskapsförbunds kartläggning av personaltillgången och behörigheten, språkförhållanden samt kvalitetsaspekter inom den svenska dagvården i medlemskommunerna hösten 2011.

Del 1. Personaltillgången

Sammanställd av:
Agneta Eriksson
Heidi af Heurlin

Syd kustens landskapsförbunds kartläggning av personaltillgången och behörigheten, språkförhållanden samt kvalitetsaspekter inom den svenska dagvården i medlemskommunerna hösten 2011.

Del 1 Personal tillgången

I del 1 presenteras den första delen av en mera omfattande. Del 1 berör behörigheten hos personalen vid de svenska dagvårdsenheterna i Syd kustens medlemkommuner.

Inledning

Syd kustens landskapsförbund har sedan 2004 kartlagt personalsituationen inom de svenska dagvårdsenheterna i medlemskommunerna. Huvudsyftet med kartläggningarna har varit att undersöka i vilken utsträckning tillgången på personal är tillräcklig och om personalen är behörig att jobba på daghem. Bakgrunden till detta har varit den långvariga bristen på behöriga barnträdgårdslärare samt även övrig behörig personal inom dagvården i södra Finland.

I den kartläggning som genomfördes under senhösten 2011 har vi förutom behörigheten även undersökt hur språkförhållandena inom dagvården är i praktiken samt hur personalen själv upplever kvaliteten i dagvården. För undersökningen har vi indelat enkäten i två separata delar av vilka den ena besvarades av kommunernas dagvårdsadministratörer medan den andra skickades till daghemmen i medlemskommunerna och besvarades av daghemsföreståndarna. Frågorna som berör personaltillgången och personalens behörighet besvarades av den tjänstman som ansvarar för dagvårdsadministrationen på svenska i kommunen medan frågorna som berör de praktiska språkförhållandena och kvalitetsaspekten i huvudsak besvarades av daghemsföreståndaren.

Utformningen av frågeställningen i enkäten har gjorts i samarbete med den nystartade svenska barnträdgårdslärarytbildningen i Helsingfors samt Demokrati- och språkenheten vid Justitieministeriet.

Svaren som täcker alla Syd kustens regioner, dvs. Östnyland (3/4 kommuner har svarat) Västnyland (4/4), Mellannya land (5/5) och Åboland (3/3). Totalt besvarades frågorna av 15 av Syd kustens 16 medlemskommuner.

Enkäten gjordes elektroniskt via Webropol, som är ett enkätverktyg för datainsamling, dvs. i praktiken skickades undersökningen i elektronisk form till dagvårdsadministratörerna och daghemsföreståndarna och svaren sparades i en databas/databank. Vid behov har klargörande följdfrågor ställts till dagvårdsadministratörerna per e-post eller telefon.

Detta är den första delen av en större sammanställning av hela undersökningen och berör endast personalens behörighet i Syd kustens medlemkommuner (se graf 2 sid. 3). Rapporten har sammanställts av Heidi af Heurlin och Agneta Eriksson.

Behörigheten 2004 -2011

Bristen på behörig daghemspersonal har utgående från undersökningens resultat fortsättningsvis visat sig vara stor. Vid den första undersökning som Sydkustens landskapsförbund gjorde 2004 kunde man konstatera att obehörighetsgraden bland barnträdgårdslärarna för de största städerna dvs. Helsingfors och Esbo sammanlagt låg på ca 20 %. Situationen hade då länge varit besvärlig, vilket var orsaken till att den första mer omfattande undersökningen gjordes. Läget har i allmänhet varit bättre i de andra regionerna inom Sydkustens verksamhetsområde. Situationen har kontinuerligt varit svår under hela 2000 talet främst i Mellannyländ. Undersökningarna 2005, 2006, 2007, 2008 visade alla liknande siffror. I kommunerna i Mellannyländ varierar siffrorna mellan 20 och knappt 40 procent obehöriga. Grankulla och Kyrkslätt har tidvis haft mycket hög obehörighetsprocent. Det sämsta resultatet för de två största städerna uppvisades i den senaste undersökningen som gjordes 2009. Då fanns det 22 % obehöriga barnträdgårdslärare i Helsingfors och hela 52 % obehöriga i Esbo. En förbättring av situationen kan konstateras ha skett under de två senaste åren, men sammantaget är man fortsättningsvis på ungefär samma nivå som för sju år sedan.

Den stora bristen på barnträdgårdslärare och diskussionen om utbildningens tillräcklighet och placeringsort har förmodligen lett till att man inte i tillräcklig utsträckning diskuterat frågan om tillgången på övrig vårdpersonal. Utbildade närvårdare eller tidigare barnskötare finns inte idag alls att tillgå i den utsträckning som de skulle behövas. Sedan börja av 2000 talet har siffrorna pekat neråt och i en del kommuner är situationen mycket besvärlig.

De anställdas behörighet

För att förtydliga hur förhållandena ser ut regionalt redovisar vi resultaten förutom kommunvis även indelat i Västnyland (Hangö, Raseborg, Ingå och Sjundeå), Mellannyländ (Kyrkslätt, Esbo, Helsingfors, Vanda och Grankulla), Östnyland (Sibbo, Borgå, Lovisa, Lapträsk) och Åboland (Väståboland, Kimitoön och Åbo). Den utbildade personalen rör sig i viss mån främst inom regionerna.

Diagrammen nedan belyser frågeställningarna gällande behörighetsgraden bland barnträdgårdslärarna och barnskötarna både inom kommunal och privat dagvård i Sydkustens medlemskommuner. Inom den privata dagvården är graden av obehöriga något högre än i den kommunala dagvården, men eftersom den privata dagvården är så pass liten i många kommuner och endast 6 kommuner svarade på frågor gällande den privata dagvården, så påverkas inte resultatet då siffrorna för dessa sammanläs. Därmed är resultaten i denna undersökning baserade på sammanslagen information både från kommunala och från privata daghem.

Barnträdgårdslärare

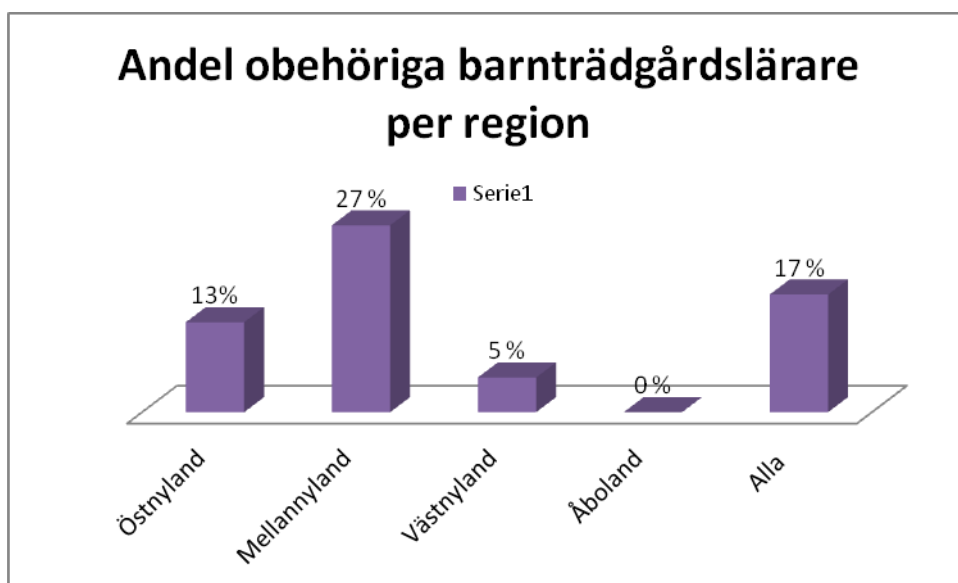
Trots att det finns klara variationer såväl mellan regionerna som mellan de enskilda kommunerna kan man konstatera att det i 11 av de 16 kommuner finns obehöriga barnträdgårdslärare. Nästan en femtedel dvs. 17 % av samtliga barnträdgårdslärare i Sydkustens medlemskommuner är obehöriga.

Den största andelen obehöriga finns fortsättningsvis i Mellannyländ. Där är hela 27 % av dem som innehar befattning som barnträdgårdslärarna är obehörig. Därefter kommer Östnyland med 13 % och Västnyland med 5 % . Åboland är den enda regionen där alla barnträdgårdslärare är behöriga.

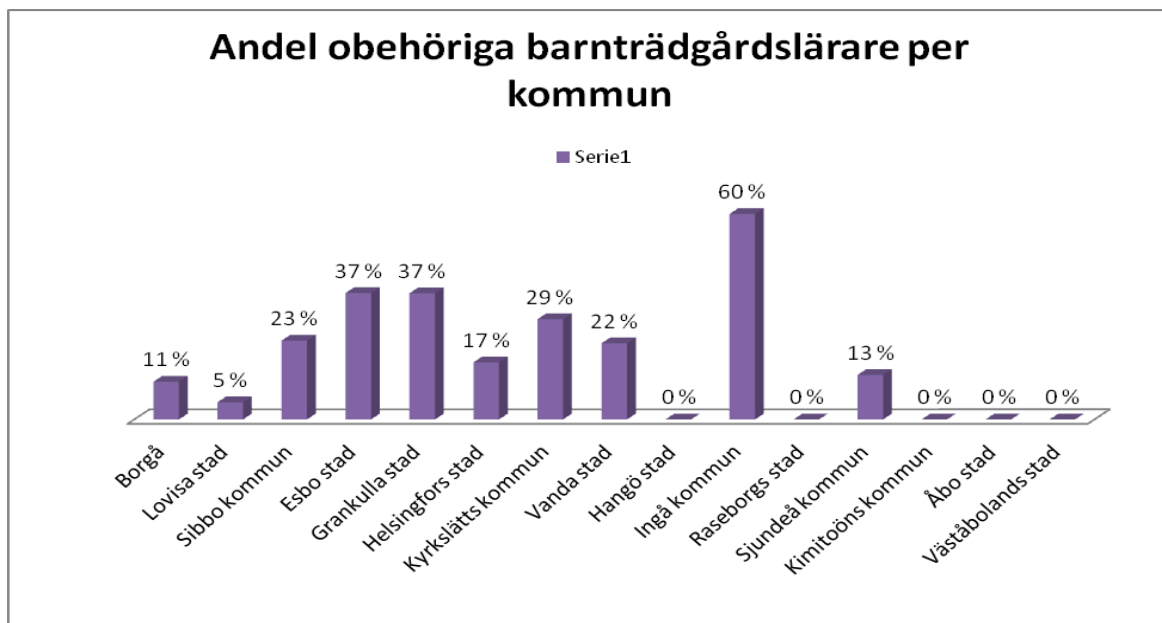
Antalet barn i huvudstadsregionen har vuxit under de senaste åren. För den svenska dagvårdens del förekommer det även en "överinskrivning" genom att fler barn än de svenskregistrerade barnen söker dagvårdsplats på svenska. Det största antalet dagvårdsplatser finns givetvis också i de två största städerna Helsingfors och Esbo. Detta innebär även att det antalsmässigt är fråga om rätt många personer som saknar den behörighet som krävs för dagvården.

Sammanlagt betyder detta att 70 av 270 personer som jobbar som barnträdgårdslärare i Mellannyländ är obehöriga. I Östnyland rör det sig om 15 personer av 116, i Västnyland 4 personer av 77. I Åboland är alla 73 barnträdgårdslärare behöriga. Det sammanlagda antalet personer som obehöriga sköter uppgiften som barnträdgårdslärare är alltså 91 inom den svenska dagvården i Sydkustens medlemskommuner.

Graf 1



Graf 2

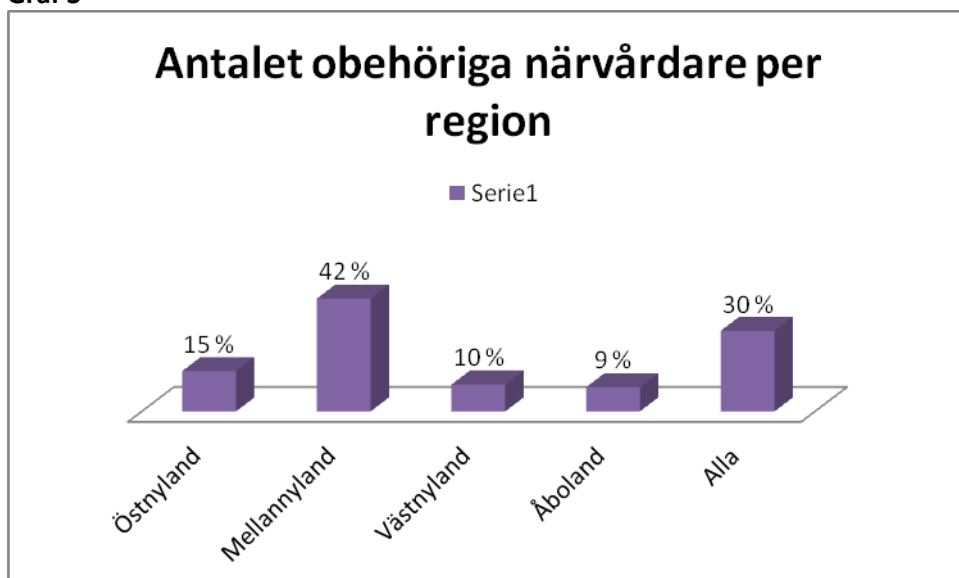


Närvårdare (barnskötare)

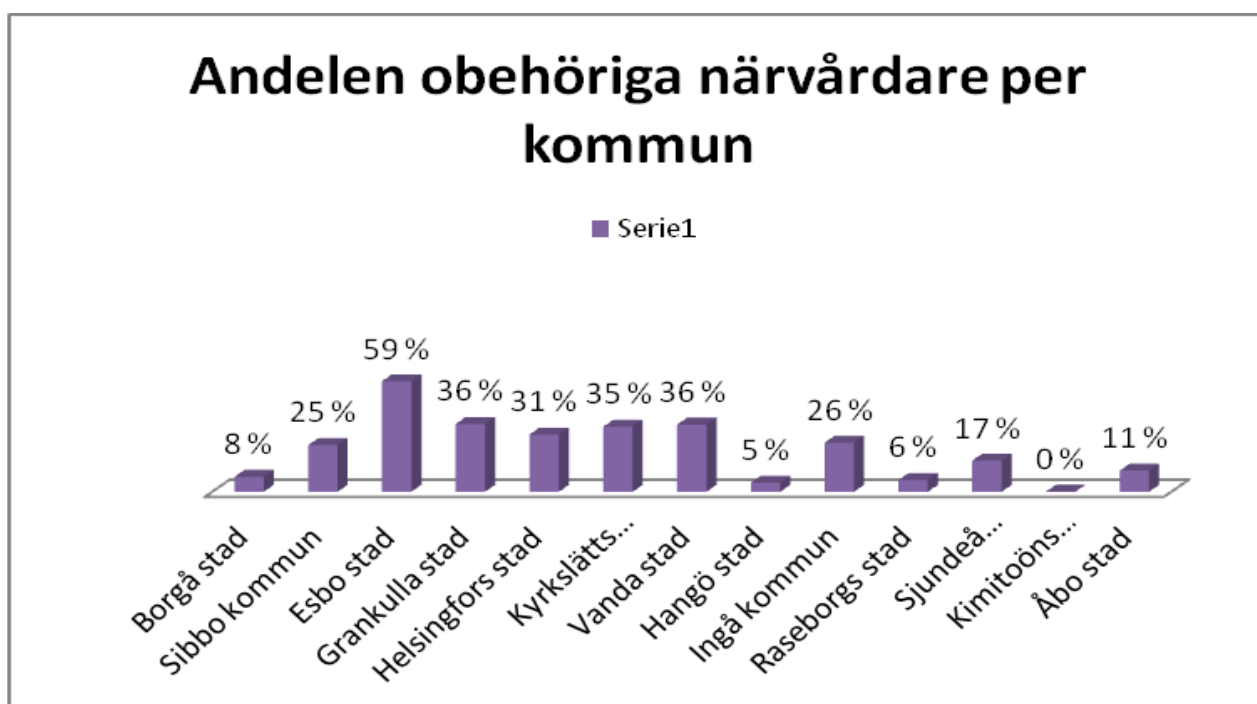
Andelen närvårdare (eller barnskötare) som är obehöriga ligger på sammanlagt 30 % i kommunerna. Man bör dock notera även här att alla kommuner inte har besvarat frågorna om situationen inom den privata dagvården. De regionala skillnaderna är märkbara beträffande tillgången på närvårdare. Det är allra svårast att få behörig personal i Mellannyländ, vilket kan utläsas av att andelen obehöriga närvårdare är över 40 %, medan den i Åboland ligger på endast 9 %. Överlag finns det minst obehöriga i Västnyland och i Åboland. I alla kommuner förutom på Kimitoön finns det obehöriga närvårdare.

Antalsmässigt betyder det att 195 personer av 463 som jobbar som närvårdare i Mellannyländ är obehöriga. I Östnyland är 16 personer av 125 närvårdare obehöriga (Lovisa och Lapträsk ej medräknade pga. att inga siffror angetts för närvårdarnas behörighet). 11 närvårdare av 105 i Västnyland och 6 av 69 i Åboland är obehöriga. (Väståboland ej medräknade pga. att inga siffror angetts för närvårdarnas behörighet). Sammanlagt finns det 228 obehöriga närvårdare inom den svenska dagvården i Sydkustens medlemskommuner.

Graf 3



Graf 4



Jämförelse från år 2009

Vid en närmare jämförelse av siffrorna i den senaste undersökning som Sydkusten utförde år 2009, kan man se vissa förändringar. På det stora hela kan man konstatera att situationen gällande andelen behöriga barnträdgårdslärare något förbättrats. År 2011 fanns det nämligen 17 % obehöriga barnträdgårdslärare medan det år 2009 fanns 22 % obehöriga barnträdgårdslärare sammanlagt i Sydkustens medlemskommuner. Regionalt sätt verkar det finnas en trend som tyder

på att skillnaderna mellan de två största kommunerna i Mellannyland och övriga kommuner i Nyland minskar. Fortsättningsvis är Åboland den enda regionen där alla barnträdgårdslärare är behöriga.

Det mest påfallande resultatet är situationen gällande andelen behöriga närvårdare. Där ser situationen sämre ut då man jämför med år 2009 i ett flertal av kommunerna. År 2009 var 27 % av närvårdarna i Sydkustens medlemskommuner obehöriga, år 2011 30 %. Här finner man stora variationer både sett ur ett regionalt och ett kommunalt perspektiv.

Situationen gällande barnträdgårdslärare har blivit bättre i Esbo. År 2009 var sammanlagt 52 % eller 47 personer obehöriga mot 37 % och 31 personer år 2011. I Helsingfors ser man även en förbättring från 22 % obehöriga 2009 till 17 % 2011. Klart sämre har situationen blivit t.ex. i Vanda där obehörighetsgraden nu är 22 % mot 11 % år 2009.

Jämför man situationen för närvårdare med undersökningen från år 2009 så har situationen försämrats markant i Esbo. Såväl procentuellt som antalsmässigt rör det sig om anmärkningsvärda siffror. År 2011 var hela 59 % dvs. 96 personer bland närvårdarna obehöriga. År 2009 var siffran 41 % dvs. 79 personer. I Sibbo hade man ett utmärkt läge för två år sedan då det inte fanns en enda obehörig närvårdare. År 2011 har läget försämrats klart då 25 % dvs. hela 12 obehöriga personer sköter närvårdaruppgifter. Även i Ingå syns en nedåtgående trend genom att 26 % eller sammanlagt 5 närvårdare är obehöriga år 2011 mot 6 % och 1 obehörig år 2009. I Helsingfors ser situationen ungefär likadan ut i år som år 2009, dvs. ca en tredjedel av barnskötarna är obehöriga.

Nedan jämförande siffror för alla kommuner:

Barnträdgårdslärare

13 % obehöriga barnträdgårdslärare i Östnyland 3/4 kommuner svarat (observera att i Lovisa stad ingår från och med 1.1.2010 de tidigare kommunerna Strömfors, Liljendal och Pernå)

Borgå: Totalt 66 barnträdgårdslärare, varav 11 % obehöriga (år 2009 15 % obehöriga)

Lovisa: Totalt 19 barnträdgårdslärare, varav 5 % obehöriga
(år 2009 8 % obehöriga)

Sibbo: Totalt 31 barnträdgårdslärare varav 23 % obehöriga
(år 2009 18 % obehöriga)

Lapträsk ej svarat (år 2009 0 % obehöriga)

27 % obehöriga barnträdgårdslärare i Mellannyland 5/5 kommuner svarat

Esbo: Totalt 84 barnträdgårdslärare, varav 37 % obehöriga
(år 2009 52 % obehöriga)

Grankulla: Totalt 19 barnträdgårdslärare, varav 37 % obehöriga
(år 2009 32 % obehöriga)

Helsingfors: Totalt 108 barnträdgårdslärare, varav 17 % obehöriga
(år 2009 22 % obehöriga)

Kyrkslätt: Totalt 34 barnträdgårdslärare, varav 29 % obehöriga (år 2009 26 % obehöriga)

Vanda: Totalt 18 barnträdgårdslärare, varav 22 % obehöriga (år 2009 11 % obehöriga)

5 % obehöriga barnträdgårdslärare i Västnyland, 4/4 kommuner svarat

Sjundeå: Totalt 8 barnträdgårdslärare, varav 13 % obehöriga
obehöriga (år 2009 inget svar)

Hangö: Totalt 8 barnträdgårdslärare, varav 0 % obehöriga
obehöriga (år 2009 10 % obehöriga)

Ingå: Totalt 5 barnträdgårdslärare, varav 60 % obehöriga
(år 2009 50 % obehöriga)

Raseborg: Totalt 56 barnträdgårdslärare, varav 0 % obehöriga (år 2009 2 % obehöriga)

0 % obehöriga barnträdgårdslärare i Åboland, 3/3 kommuner svarat

Kimitoön: Totalt 9 barnträdgårdslärare, varav 0 % obehöriga
(år 2009 0 % obehöriga)

Väståboland: Totalt 25 barnträdgårdslärare, varav 0 % obehöriga (år 2009 inget svar)

Åbo: Totalt 39 barnträdgårdslärare, varav 0 % obehöriga
(år 2009 0 % obehöriga)

Närvårdare

15 % obehöriga närvårdare i Östnyland 2/4 kommuner svarat

Borgå: Totalt 56 närvårdare, varav 8 % obehöriga (år 2009 9 % obehöriga)

Sibbo: Totalt 48 närvårdare, varav 25 % obehöriga (år 2009 0 % obehöriga)

Lovisa: Totalt 31 närvårdare, inga uppgifter om obehörighetsprocenten (år 2009 4 % obehöriga)

Lapträsk ej svarat (år 2009 20 % obehöriga)

42 % obehöriga närvårdare i Mellannyländ 5/5 kommuner svarat

Esbo: Totalt 162 närvårdare, varav 59 % obehöriga (år 2009 41 % obehöriga)

Grankulla: Totalt 22 närvårdare, varav 36 % obehöriga (år 2009 38 % obehöriga)

Helsingfors: Totalt 163 närvårdare, varav 31 % obehöriga (år 2009 34 % obehöriga)

Kyrkslätt: Totalt 66 närvårdare, varav 35 % obehöriga (år 2009 40 % obehöriga)

Vanda: Totalt 50 närvårdare, varav 36 % obehöriga (år 2009 48 % obehöriga)

10 % obehöriga närvårdare i Västnyland, 4/4 kommuner svarat

Hangö: Totalt 21 närvårdare, varav 5 % obehöriga
(år 2009 0 % obehöriga)

Ingå: Totalt 19 närvårdare, varav 26 % obehöriga (år 2009 6 % obehöriga)

Raseborg: Totalt 80 närvårdare, varav 6 % obehöriga
(år 2009 9 % obehöriga)

Sjundeå: Totalt 6 närvårdare, varav 17 % (år 2009 inget svar)

9 % obehöriga närvårdare i Åboland 2/3 kommuner svarat

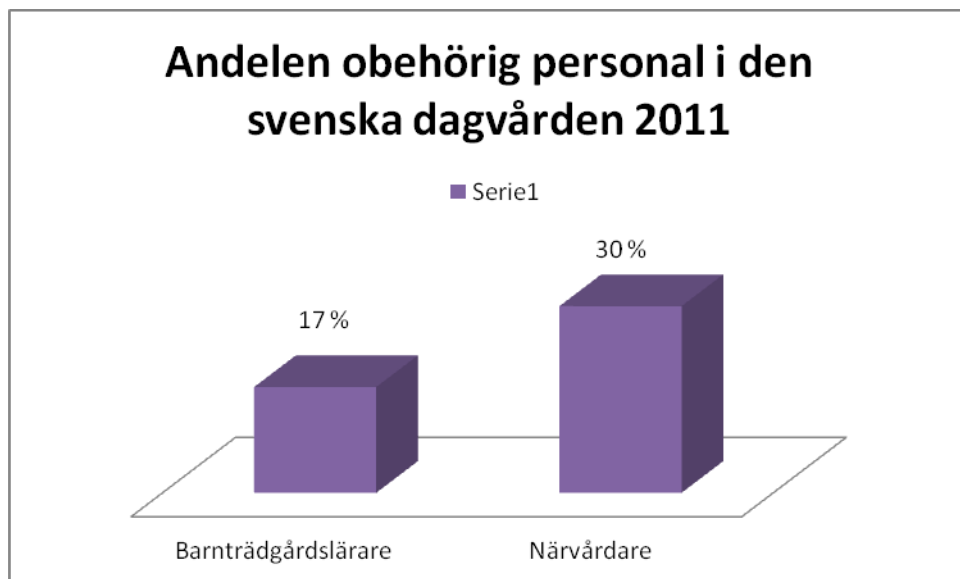
Kimitoön: Totalt 16 närvårdare, varav 0 % obehöriga
(år 2009 0 % obehöriga)

Åbo stad: Totalt 53 närvårdare, varav 11 % obehöriga
(år 2009 4 % obehöriga)

Väståboland: Totalt 38 närvårdare, inga uppgifter om obehörighetsprocenten (år 2009 inget svar)

Sammanfattning av de anställdas behörighet i Sydkustens medlemskommuner

Graf 5



Enligt de uppgifter vi har fått in finns det i Sydkustens medlemskommuner sammanlagt 536 barntädgårdslärartjänster. Antalet torde vara något högre bl.a. pga. att uppgifter från Lapträsk saknas. 91 av dessa tjänster innehas av personer som saknar behörighet. Detta är 17 % av den totala andelen. Statistiken ser väldigt olika ut regionvis. Antalsmässigt finns det i Åboland inga obehöriga barntädgårdslärare och i Västnyland endast 4 stycken medan det i Östnyland rör sig om 15 personer och i Mellannyländ om hela 72 personer.

Beträffande närvårdare/barnskötare finns det enligt de uppgifter vi har fått in genom enkäten, 831 personer som jobbar som närvårdare i Sydkustens kommuner sammanlagt (Lapträsk ej medräknat). Två kommuner svarade inte på frågan om hur många som är obehöriga (Lovisa och Väståboland). Summan av närvårdartjänster i de kommuner som besvarade frågan (13 st. kommuner av 16) är 762 och av dem är 228 närvårdare obehöriga, det vill säga 30 %.

Den regionala fördelningen ser ut på följande sätt: 16 närvårdare av 125 i Östnyland är obehöriga (Lovisa och Lapträsk ej medräknade pga. att inga siffror angetts för närvårdarnas behörighet) | Mellannyländ är 195 av 463 närvårdare obehöriga. I Västnyland är siffran 11 närvårdare av 105 i obehöriga medan endast 6 närvårdare av 69 i Åboland är obehöriga (Väståboland ej medräknad pga. att inga siffror angetts för närvårdarnas behörighet). Det här innebär att över 40 % av närvårdarna i Mellannyländ är obehöriga. På kommunnivå så är finns den högsta andelen obehöriga i Esbo där nästan 60 % av närvårdarna saknar formell behörighet. Den lägsta obehörighetsgraden i Mellannyländ har Helsingfors där andelen obehöriga är 31 %.

(De procentuella andelarna angående obehörighetsgrad per region och per kommun ses i graferna 1 och 2.)

Vikarier

Ibland har en del av den stora andelen obehöriga inom dagvården förklarats med svårigheten att få tag på behöriga personer för vikariat och tillfälliga anställningar. Man har under många år från dagvårdsadministratörernas sida påtalat att det har varit i det närmaste omöjligt att överhuvudtaget få tag på behöriga vikarier för såväl barnträdgårdslärare som närvårdare i många kommuner. Svårast har läget varit i Mellannyländ där även det största antalet tjänster finns. Siffrorna visar dock att problemet med obehörig personal är betydligt större än bara vikariefrågan. Av de 91 personer som är obehöriga barnträdgårdslärare är 33 st. vikarier för moderskapslediga eller tjänstlediga, dvs. 36 %. Av de 228 obehöriga närvårdarna/barnskötarna i kommunerna är sammanlagt 82 st. vikarier för moderskapslediga eller tjänstlediga, dvs. 36 %. Dessa siffror förklarar inte de resterande 58 för barnträdgårdslärarnas del eller de resterande 146 för närvårdarnas del.

Pensioneringsfrågor

Under de kommande tre åren uppskattas totalt 10 behöriga barnträdgårdslärare och 22 behöriga barnskötare gå i pension. De regionala skillnaderna är märkbara då det i Östnyland är 7 av de totalt 10 barnskötarna som går i pension och 14 av de totalt 22 barnskötarna. I Mellannyländ (alla kommuner har dock ej svarat på frågan) har man angett att 2 behöriga barnträdgårdslärare och 5 behöriga barnskötare går i pension under de kommande tre åren. I Västnyland kommer en behörig barnträdgårdslärare och 3 behöriga barnskötare att gå i pension. I Åboland kommer ingen enligt de angivna siffrorna att gå i pension inom de kommande tre åren

Pensioneringsvågen har redan pågått en tid. Om man jämfört med undersökningen som gjordes år 2009 så ser situationen bättre ut nu. År 2009 var det nämligen sammanlagt 17 behöriga barnträdgårdslärare jämfört med 10 personer år 2011 och 41 behöriga barnskötare jämfört med 22 personer år 2011 som uppskattades gå i pension under de kommande 3 åren.

Rekrytering

I enkäten ingick även några frågor angående rekrytering. Genom att personalbristen har varit ett faktum under många år har det vidtagits olika åtgärder dels i kommunerna dels gemensamt genom Sydkustens landskapsförbund för att rekrytera personal utöver s.k. traditionella anställningskanaler.

Gällande rekryteringskanaler och processer så svarade 33 % att de rekryterar direkt via utbildningsenheter. 87 % svarade att de rekryterar genom tidningsannonsering, 67 % använder sig av kommunens egen rekryteringstjänst, 67 % rekryterar via "djungeltelefonen". Via arbets- och näringsbyråer (www.mol.fi) rekryterar hela 94 % medan 47 % svarade annat, vilket? Exempel på dessa andra rekryteringskanaler är t.ex. mässor, Sydkustens landskapsförbund och synlighet på olika tillställningar.

En fråga i enkäten löd såhär: "Upplevs det som svårt att rekrytera behörig personal till de svenska dagvårdsenheterna i er kommun"? Alla kommuner i Mellannyländ svarade jakande på frågan, i de andra regionerna svarade man blandat "ja" och i "i viss mån" förutom i Västnyland där en kommun

också svarade "nej". Det vill säga 60 % (9 st.) svarade entydigt ja av medlemskommunerna, 33 % (5 st.) svarade i viss mån och 7 % (1 st.) svarade nej.

Tillgången på arbetskraft framöver

Antalet närvårdare som utbildas för dagvården är fortsättningsvis för litet för södra Finlands behov. Genom att de obehöriga antalsmässigt är så många, är en särskilt insats för att upphjälpa läget nödvändig. Hittills har en del satsningar på vuxenutbildning av närvårdare gett behörighet för en del av dem som redan jobbar inom dagvården, men detta har synbarligen inte varit tillräckligt. Fortsatta satsningar på vuxenutbildningar och läroavtalsutbildning kan vara ett sätt att förbättra situationen, men även antalet nybörjarplatser borde ses över. Utmaningen för 2010-talet är att inom den nu befintliga utbildningen av närvårdare kunna bemöta efterfrågan på arbetskraft. Behovet av svenskspråkiga närvårdare för alla delar inom det sociala området är påfallande och utbildningen skall kunna producera tillräckligt personal för alla de sektorer som behöver svenskspråkig personal.

Under 2000-talet har ett par behörighetsgivande och utlokaliserade utbildningar av barnträdgårdslärare ordnats i Helsingfors. Som siffrorna visar i denna utredning så är behovet i av personal trots det i stort sett detsamma för kommunerna i Mellanland som det var 2004, då den första utredningen gjordes. Sedan hösten 2011 har en ny svenskspråkig barnträdgårdsläroutbildning startat i Helsingfors. Genom den nya utbildningen kommer läget förhoppningsvis inom loppet av några år att förbättra tillgången på personal. Effekterna kommer dock inte att synas omedelbart utan man kan räkna med ett fortsatt besvärligt läge under ett antal år bl.a. med beaktande av pensioneringar och annan naturlig avgång. För den nya utbildningen är det viktigt att den ges tillräckliga resurser för nå de förhoppningar och mål som ställts på den. Av de som utbildas i Jakobstad har hittills ett alltför litet antal nytexaminerade per år valt att söka sig till södra Finland, men för kommunerna är det fortsättningsvis av betydelse att fortgående hålla kontakt till båda utbildningsenheterna för att värva personal och försäkra sig om tillgången på personal. Via socionomutbildningen vid Arcada har många hittat jobb som barnträdgårdslärare i framförallt huvudstadsregionen. Socionomexamen ger behörighet för barnträdgårdslärartjänst men inte för undervisning i förskolan. Antalet platser inom det sociala området inom yrkeshögskolan är dock alltför litet för att utbildningen skall kunna producera tillräckligt personal för alla de sektorer som behöver svenskspråkig personal.